



**İqtisadi Təşəbbüslərə Yardım  
İctimai Birliyi**

**BƏLƏDİYYƏ ƏRAZİSİNDƏ YAŞAYAN  
QADINLAR ARASINDA KEÇİRİLMİŞ  
SORĞUNUN TƏHLİLİ**

**BAKI - 2010**



*Sorğu İqtisadi Təşəbbüslərə Yardım İctimai Birliyinin Avropa Komissiyasının və Böyük Britaniyanın «Oxfam» təşkilatlarının birgə maliyyə dəstəyilə həyata keçirilən «İctimai xidmətlərin çatdırılması məqsədilə Mərkəzi Aran –Qarabağ zonasında iyirmi bələdiyyənin texniki bilik və bacarıqlarının artırılması» layihəsi çərçivəsində aparılıb.*

**Az1009, Azərbaycan, Bakı şəhəri,  
Zülfi Adıgözəlov küçəsi, ev 21  
Tel: (99412) 5964459  
Faks: (99412) 5964978  
E-mail: [sei@azeronline.com](mailto:sei@azeronline.com)  
Web: [www.sei.az](http://www.sei.az)**

**© İqtisadi Təşəbbüslərə Yardım İctimai Birliyi**

## GİRİŞ

İqtisadi Təşəbbüslərə Yardım İctimai Birliyi layihə çərçivəsində seçilmiş bələdiyyə ərazilərində yaşayan qadınlar arasından sorğu keçirib.

Sorğu Bərdə, Tərtər və Agcabədi rayonları olmaqla 20 bələdiyyəni əhatə edib. Sorğuda aşağıdakı bələdiyyələrin qadın sakinləri iştirak edib:

### **Bərdə rayonu:**

1. Çələbilər bələdiyyəsi – 17 respondent;
2. Dəymədağlı bələdiyyəsi – 20 respondent;
3. Əliyanlı bələdiyyəsi – 15 respondent;
4. Alpout bələdiyyəsi – 18 respondent;
5. Göyüslü bələdiyyəsi – 17 respondent;
6. Hacallı bələdiyyəsi – 16 respondent;
7. Kolayır bələdiyyəsi – 16 respondent;
8. Həsənqaya bələdiyyəsi – 24 respondent;
9. Şirvanlı bələdiyyəsi – 18 respondent;
10. Kələntərli bələdiyyəsi – 21 respondent;
11. Alaçadırlı bələdiyyəsi – 18 respondent;
12. Mollagüllər bələdiyyəsi – 16 respondent

### **Agcabədi rayonu:**

1. Qaraxanlı bələdiyyəsi – 18 respondent
2. Qaravəlli bələdiyyəsi – 21 respondent
3. Gələbədin bələdiyyəsi – 20 respondent
4. Kəhrizli bələdiyyəsi – 20 respondent

### **Tərtər rayonu:**

1. Azad Qaraqoyunlu bələdiyyəsi – 20 respondent
2. İsmayılbəyli bələdiyyəsi – 18 respondent
3. Qaynaq bələdiyyəsi – 22 respondent
4. Mamırlı bələdiyyəsi – 20 respondent

Sorğuya cəlb edilən bələdiyyə ərazilərində ümumilikdə 35250 nəfər yaşayır. Bunların təxminən yarısını qadınlar təşkil edir. Ev təsərrüfatlarının sayı isə 8000-ə yaxındır. Sorğuda ümumilikdə 20 bələdiyyəni və 375 ev təsərrüfatını əhatə edən 375 respondent iştirak edib. Bu da bütün ev təsərrüfatlarının 5%-ni təşkil edir.

Sorğunun məqsədi bələdiyyə ərazisində yaşayan qadınların içməli suya əlçatanlıq səviyyəsini müəyyənləşdirməkdir. Sorğunun hazırlanması və keçirilməsində zamanı əsas aşağıdakı 3 suala cavab tapılması nəzərdə tutulmuşdur:

- *Gün ərzində nə qədər su istifadə edilir və onu necə əldə olunur?*

- *Ay ərzində içməli suya nə qədər pul xərclənir?*
- *İçməli suyun keyfiyyəti nə dərəcədə onları qane edir?*

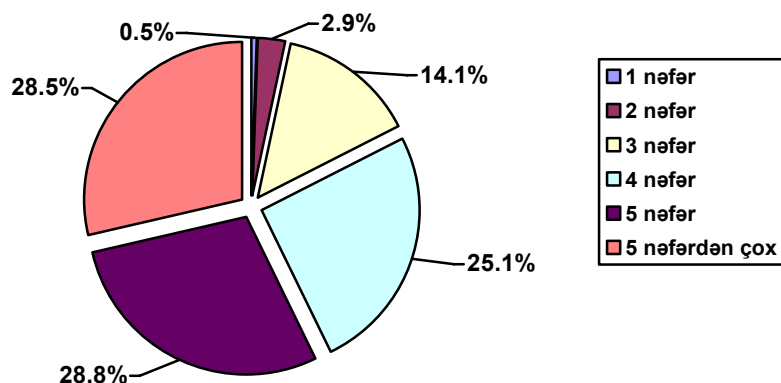
Sualların tərtibində ailələrin say tərkibi, suyun əsas istifadəçiləri olan qadınların sayı, onların su gətirməyə sərf etdikləri vaxt, o cümlədən aylıq gəlirləri öyrənilməsinə diqqət yetirilib.

## SORĞUNUN TƏHLİLİ

Sorğu iştirakçılarının ailə üzvlərinin sayı aşağıdakı kimi qruplaşdırılıb:

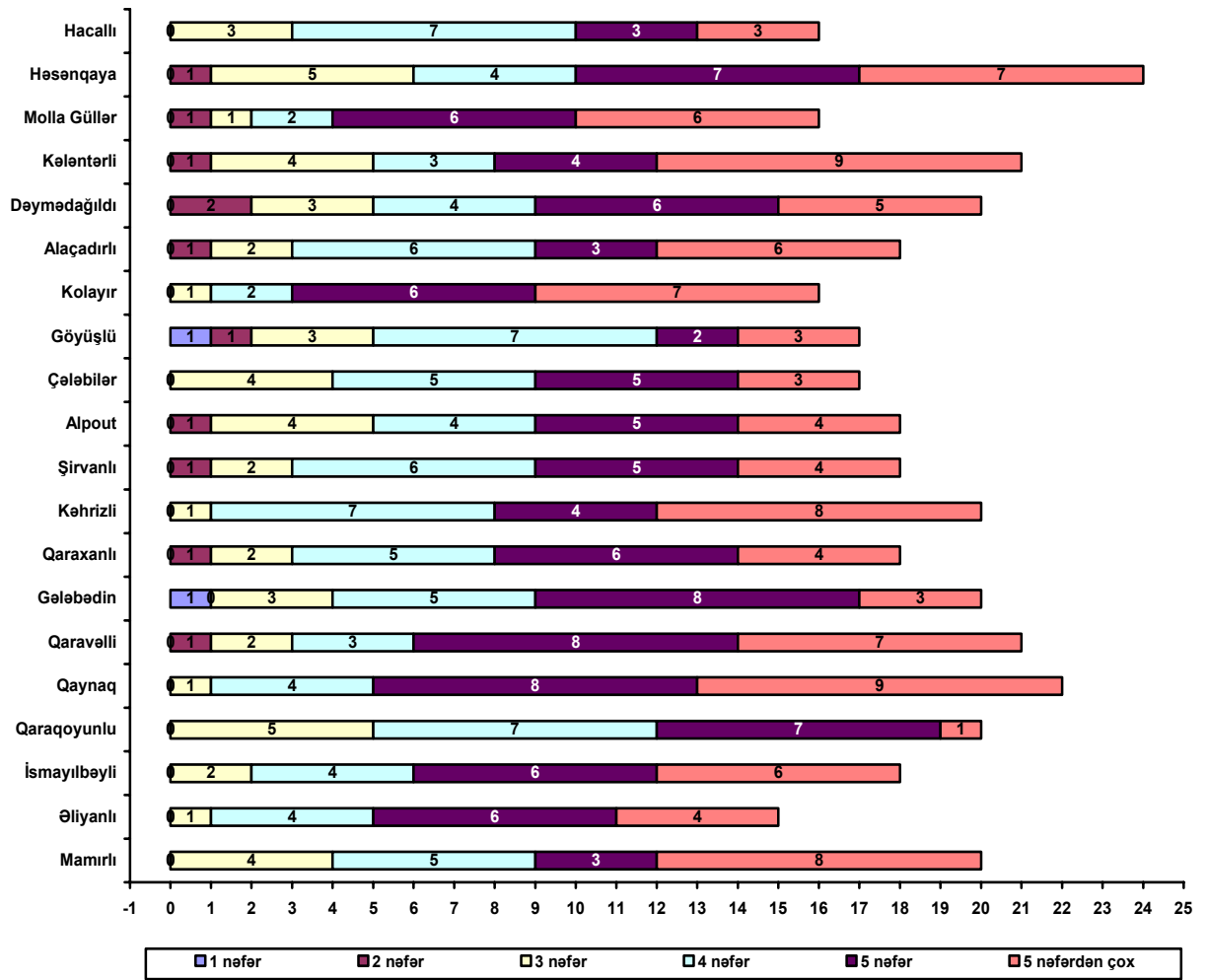
- 1 nəfərlik ailələr
- 2 nəfərlik ailələr
- 3 nəfərlik ailələr
- 4 nəfərlik ailələr
- 5 nəfərlik ailələr
- 6 nəfərlik ailələr
- 6 nəfərdən çox üzvləri olan ailələr

Respondentlərin ailə tərkibinə diqqət yetirdikdə məlum olur ki, əsas üstünlüyü 4-6 aralığında olan ailələr təşkil edir. **(QRAFİK 1)**. Belə ki, rəyi soruşulanların 25,1%-i 4, 28,8%-i 5, 28,5%-i 5 nəfərdən çox ailə üzvləri təşkil edir.



**QRAFİK 1.**

Respondentlərin 82,4%-nin ailəsində ən azı 4 nəfər yaşayır. Rəyi soruşulanların 0,5%-ində 1 nəfər, 2,9%-ində 2 nəfər, 14,1%-də isə 3 nəfər yaşayır.



## QRAFİK 2. Ayrı-ayrı bələdiyyələr üzrə respondentlərin ailə üzvlərinin sayına görə qruplaşdırılması

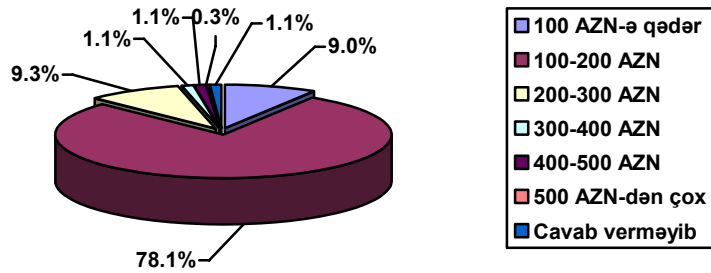
Qadınların sayına gəldikdə, respondentlərin ailəsində orta hesabla 2 qadın yaşadığı məlum olub. Ailədə 2 qadın olan ailələr üstünlük təşkil edib. Rəyi soruşulanların 23,2%-nin ailəsində 1 qadın, 36,8%-də 2 qadın, 27,5%-də isə 3 qadın yaşayır. Bundan başqa 4 və 5 qadın olan ailələr də var. 8,8%-dən 4 qadın, 3,2%-də isə 5 qadın var.

Respondentlərin aylıq gəlirləri aşağıdakı kimi qruplaşdırılmışdır:

- Aylıq gəliri 100 manata qədər olan ailələr
- Aylıq gəliri 100-200 manat olan ailələr
- Aylıq gəliri 200-300 manat olan ailələr
- Aylıq gəliri 300-400 manat olan ailələr
- Aylıq gəliri 400-500 manat olan ailələr
- Aylıq gəliri 500 manatdan çox olan ailələr

Analiz göstərir ki, bütün bələdiyyələrdə ailələrin əksəriyyətinin aylıq gəliri 100-200 manat civarındadır. Respondentlərin 78%-i ayda bu qədər pul qazandıqlarını bildiriblər. (QRAFİK 3) Ayrı-ayrı bələdiyyədə bu göstərici daha yüksəkdir. Qaravəlli bələdiyyəsində

85,7%, Hacallı bələdiyyəsində 87,5%, Kəhrizli bələdiyyəsində 90%, Həsənqaya bələdiyyəsində 91,7% respondent ayda 100-200 manat qazandıqlarını qeyd ediblər.



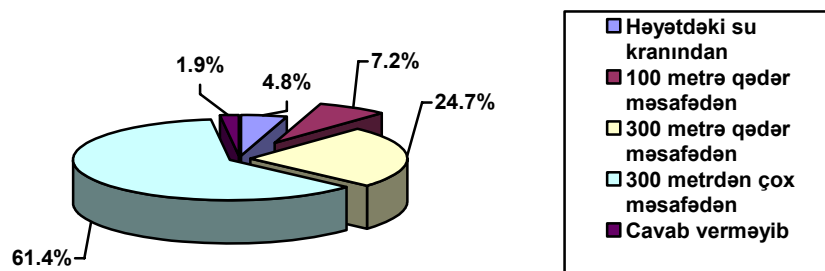
### QRAFİK 3. Ailələrin aylıq gəliri

Sorğuda iştirak edənlərin 9%-nin aylıq gəliri 100 manatdan az təşkil edir. Məsələn, Mamırlı, Dəymədağlı, Qaraqoyunlu bələdiyyələrdə respondentlərin 15%-nin qazancları 100 manatdan azdır. Qaynaq bələdiyyəsində belə ailələr 32% təşkil edir. Şirvanlı, Çələbilər, Göyüslü bələdiyyələrində gəliri 100 manatdan az olan yoxdur.

Aylıq gəliri 200-300 manat olan ailələr ümumi respondentlərin 9,3%-ni təşkil edir. Mamırlı, İsmayılbaşlı, Qaraqoyunlu, Qaraxanlı, Kəhrizli, Alpout, Mollagüllər və Hacallı bələdiyyələrindən olan respondentlər arasında ayda 200-300 manat qazananlara rast gəlinməyib. Əvəzində Çələbilər bələdiyyəsində sorğuda iştirak edənlərin 41,2%-nin gəliri bu qədərdir. Bundan başqa bu göstərici Dəymədağlı bələdiyyəsində 25%, Əliyevli bələdiyyəsində 20% təşkil edir.

Cəmi 1,1% respondentin aylıq gəlirinin 300-400 manat olduğunu, bir o qədər də 400-500 manat təşkil etdiyini bildirib. Sorğunun təhlili göstərir ki, respondentlər arasında aylıq gəliri 500 manatdan çox olan ailə demək olar ki, yoxdur. Cəmi 1 respondent gəlirinin 500 manatdan çox olduğunu qeyd edib.

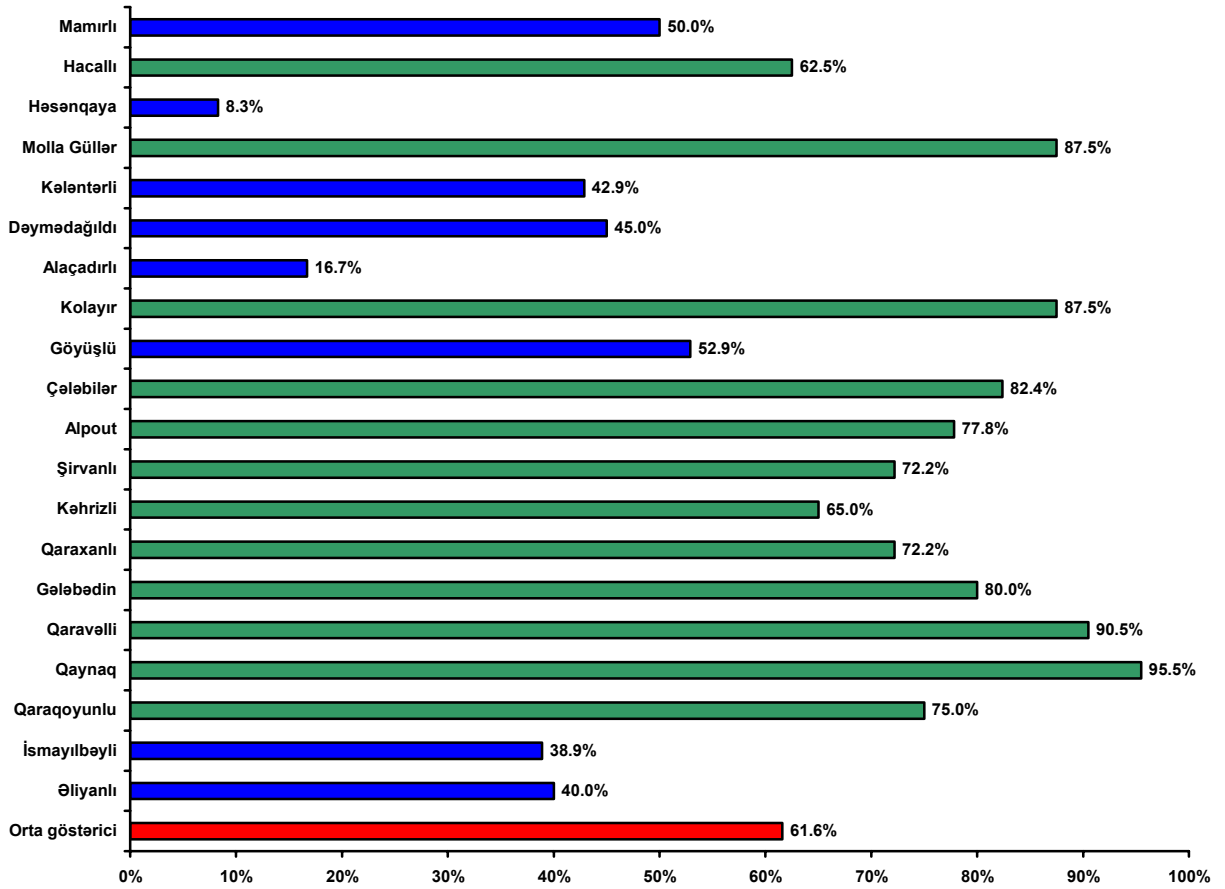
**“Gündəlik içməli suyu hansı məsafədən gətirirsiniz?”** sualının nəticəsinin təhlili göstərir ki, respondentlərin əksəriyyəti bunun üçün hər dəfə 300 metrədən çox məsafə qət etməli olur. Belə ki, respondentlərin 61,6%-nin fikrincə, onlar su gətirmək üçün ən azı 300 metr yol getməli olurlar. Rəyi soruşulanların cəmi 4,8%-i içməli suyu həyətdəki krandan əldə edir. Onların 7,2%- 100 metrədək, 24,8%-i isə 300 metrədək olan məsafədən su gətirdiklərini bildiriblər (QRAFİK 4.)



### QRAFİK 4. Gündəlik içməli suyun gətirildiyi məsafə

Bir sıra bələdiyyələrdə vəziyyət xüsusilə acınacaqlıdır. **Mollağüllər** və **Kolayır** bələdiyyələrində 87,5%, **Qaravəlli** bələdiyyəsində 90,5%, **Qaynaq** bələdiyyəsində 95,5% respondent suya görə hər gün 300 metrədən çox məsafə qət edir. Məsələn, sorğunun təhlili göstərir ki, **Qaynaq** bələdiyyəsinin sakinləri içməli su təminatlarını ödəmək üçün hətta 700-800 metr məsafə qət etməli olurlar. Qaravəlli bələdiyyəsində bu məsafə 500-700 metr təşkil edir.

Ən yaxşı vəziyyət Həsənqaya bələdiyyəsindəndir. Bu bələdiyyədə respondentlərin 8,3%-i 300 metrədən çox məsafə qət edir. Alaçadırlı, İsmayılbəyli və Əliyanlı bələdiyyələrində bu göstərici uyğun olaraq 16,7%, 38,9% və 40% təşkil edir. (**QRAFİK 5.**)



**QRAFİK 5. Suyu 300 metrədən çox məsafədən gətirən respondentlərin payı**

Sorğuya cəlb edilmiş 20 bələdiyyənin 15-ni təmsil edən respondentlərin heç birinin həyatında su kranı yoxdur. Yalnız 5-ində - Göyüslü, Alaçadırlı, Kələntərli, Həsənqaya və Hacallı bələdiyyələrində belə imkan var. Göyüslü respondentlərinin 5,9%-nin, Alaçadırlı respondentlərinin 38,9%-nin, Kələntərli respondentlərinin 14,3%-nin, Həsənqaya respondentlərinin 1,6%-nin və Hacallı respondentlərinin 6,3%-nin həyatlarında su kranları mövcuddur.

Respondent-qadınların 7,2%-i su gətirmək üçün 100 metrədək məsafə qət edir. Mamırlı, Qaraqoyunlu, Qaynaq, Qaravəlli, Gələbədin, Qaraxanlı, Kəhrizli, Kolayır və Mollağüllər bələdiyyələrində ümumiyyətlə 100 metrədən yaxın su mənbəyi yoxdur. Əliyanlı sakinlərinin

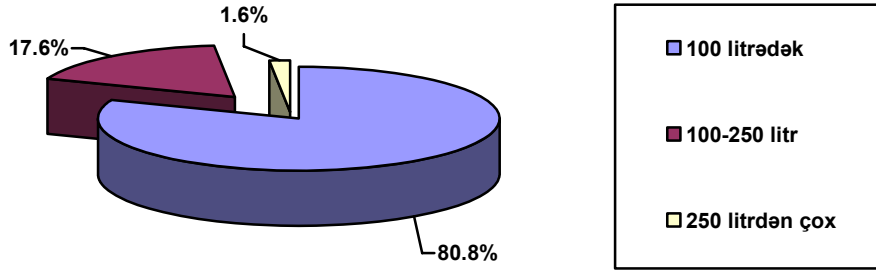


20%-i, Dəymədağıldı sakinlərinin 35%-i, Həsənqaya sakinlərinin 20,8%-i bu imkandan istifadə edə bilir.

Respondentlərin ¼-i içməli suya görə 300 metrədək məsafə qət edir. Mamırlı bələdiyyəsindən olan respondentlərin yarısı, İsmayılbəyli bələdiyyəsindən olan respondentlərin 55,6%-i bu məsafədən su gətirdiklərini bildiriblər. Bu göstərici Həsənqaya, Əliyanlı, Kəhrizli və Dəymədağıldı bələdiyyələrdə uyğun olaraq 45,8%, 40%, 35% və 20% təşkil edir. Qaraqoyunlu bələdiyyəsində isə ümumiyyətlə 300 metrdən yaxın su mənbəyi yoxdur.

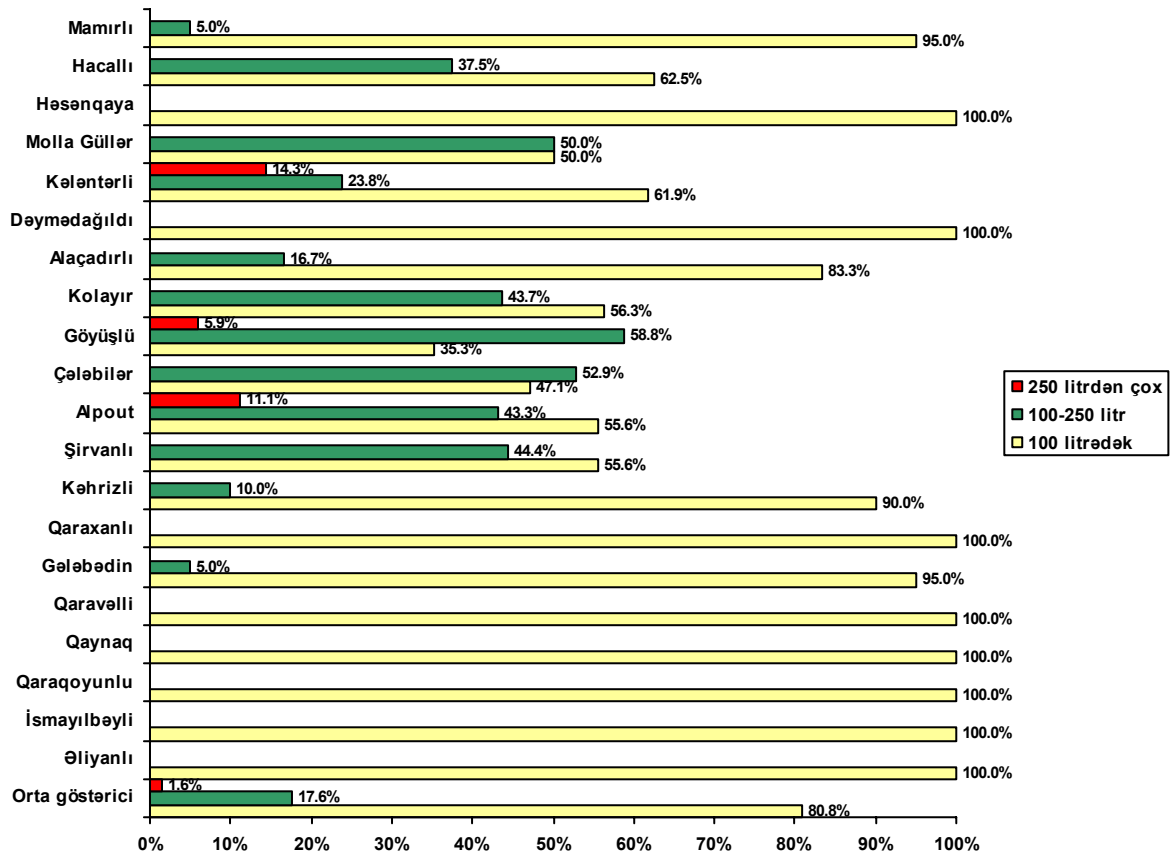
Respondentlərin 1,9%-i suyu hansı məsafədən gətirdiklərini qeyd etməyiblər.

**“Ailənizin gündəlik içməli su istehlakı nə qədərdir?”** sualına verilən cavablardan məlum olur ki, respondentlərin böyük əksəriyyəti gün ərzində ən çoxu 100 litr su istifadə edir. Rəyi soruşulanların 80,8%-i bu fikri təsdiq edib. Sorğuya cəlb edilənlərin 17,6%-nin gündəlik təlabatı 100-250 litr, 1,6%-nin təlabatı isə 250 litrdən çoxdur. (**QRAFİK 6.**)



#### **QRAFİK 6. Gündəlik içməli su istehlakı**

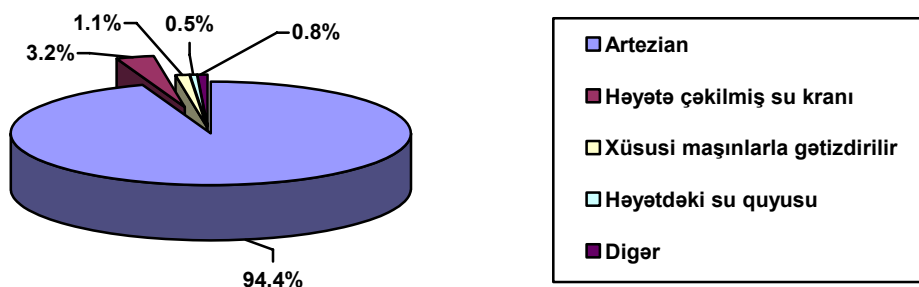
8 bələdiyyədə - Əliyanlı, İsmayılbəyli, Qaraqoyunlu, Qaynaq, Qaravəlli, Qaraxanlı, Dəymədağıldı və Həsənqaya bələdiyyələrində respondentlərin gündəlik su sərfiyyatı 100 litrdən çox deyil. Adıçəkilən bələdiyyə sakinlərinin hamısı bu fikri təsdiq edib. Yerdə qalan 12 bələdiyyə arasında əsas üstünlüyə Mamırlı, Gələbədin, Kəhrizli, Alaçadırlı bələdiyyələri malikdir. Bu bələdiyyələrdə uyğun olaraq respondentlərin 95%, 95%, 90% və 83,3%-i 100 litrdən az su istifadə edənlər kateqoriyasına aiddir. (**QRAFİK 7**)



## QRAFİK 7. Gündəlik içməli su istehlakı

Bir sıra bələdiyyə sakinlərinin gündəlik tələbatı 250 litrdən də çoxdur. Kələntərli bələdiyyə sakinlərinin 14,3%-i, Alpout bələdiyyə sakinlərinin 11,1%-i, Göyüslü bələdiyyə sakinlərinin 5,9%-i bu qədər su istifadə edir.

Növbətu sualın cavabından aydın olur ki, kənd əhalisi içməli suyu artezianlardan gətirir. Çünki respondentlərin 94,4%-i artezian (və ya subartezian) sularından istifadə etdiklərini bildiriblər. Onların 3,2%-i həyətdə çəkilmiş sudan, 1,1%-i isə xüsusi maşınlarla gətizdirilmiş sudan istifadə etdiklərini bildiriblər. Rəyi soruşulanlar arasında hətta həyətdə qazılmış su quyusundan (0,5%) və digər mənbələrdən (0,5%) yararlananlar da var. Digər mənbə dedikdə, respondentlər qonşunun həyətidən keçən su borusunu və qaynama bulaq suyunu qeyd ediblər. (QRAFİK 8)

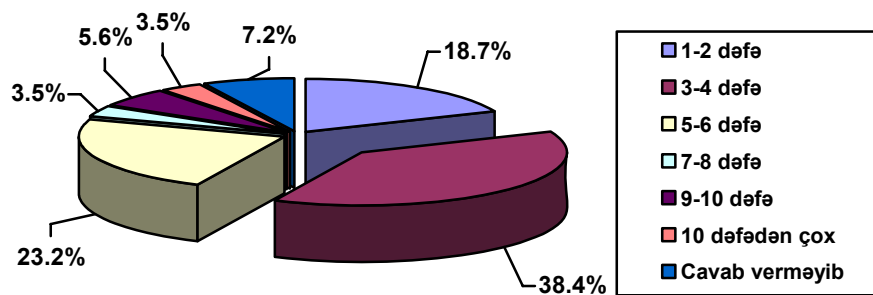


## QRAFİK 8. Gündəlik içməli su necə əldə edilir?

11 bələdiyyə - Mamırlı, Əliyənli, İsmayılbəyli, Qaynaq, Qaravəlli, Gələbədin, Qaraxanlı, Şirvanlı, Alpout, Göyüslü, Dəymədağıldı, Mollagüllər bələdiyyələrinin ərazisində əhalinin yeganə su mənbəyi artezian və ya subartezianıdır. Respondentlərin heç biri cavab variantlarında göstərilən arx (çay) sularını və suvarma kanallarının sularının qeyd etməyiblər. Alaçadırlı (33,3%), Kələntərli (4,8%), Həsənqaya (16,7%) və Hacallı (6,3%) bələdiyyələrində yaşayanların bir hissəsi həyəətə çəkilmiş su kranından istifadə etdiklərini bildiriblər. Xüsusi maşınlarda su gətizdirənlər ancaq Qaraqoyunlu bələdiyyəsində müşahidə edilib. Bu bələdiyyəni təmsil edən respondentlərin 20%-i çıxış yolunu bundan görürlər. Onlar ay ərzində 5-6 dəfə su gətizdirdiklərini və bunun üçün 20-30 manat xərclədiklərini bildiriblər.

Respondent-qadınların cavablarında aydın olur ki, onlar hər gün orta hesabla 3-4 dəfə su gətirmək üçün arteziana getməli olurlar. Onlar gün ərzində ən azı 1 dəfə su gətirməyə getmək məcburiyyətində olurlar. Hətta elələri var ki, 10 dəfədən də çox gedirlər.

Rəyi soruşulanların 38,4%-i gün ərzində 3-4 dəfə arteziana baş çəkir. Onların 23,2%-i 5-6 dəfə, 18,7%-i 1-2 dəfə getmək məcburiyyətində qalır. 3,5% respondent 7-8 dəfə, 5,6% 9-10 dəfə, 3,5% isə hətta 10 dəfədən çox getdiyini qeyd edib. Rəyi soruşulanların 7,2%-i sualı cavablandırılmamağa üstünlük verib (QRAFİK 9.)



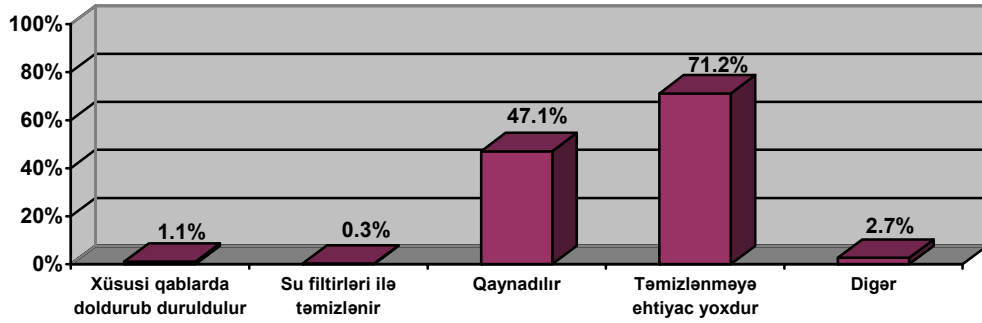
**QRAFİK 9. Gün ərzində arteziana başçəkmə sayı**

Bir sıra bələdiyyələrdə əhali artezianlara daha az müraciət edirlər. Qaraqoyunlu bələdiyyəsinin respondentlərinin cavablarından aydın olur ki, onların böyük əksəriyyəti (70%) gün ərzində 1-2 dəfə su dalınca gedir. Dəymədağıldıda bu göstərici 40%-ə bərabərdir. Halbuki Qaynaq və Mollagüllər bələdiyyəsinin sakinləri arasında 1-2 dəfə artezianlara baş çəkənlərə rast gəlinməyib. Bu bələdiyyələrdə əhali ən azı 3-4 dəfə su gətirir. Gələbədin (70%), Kəhrizli (50%), Kəhrizli (61,1%), Dəymədağıldı (50%), Mollagüllər (68,8%) bələdiyyələrinin sakinləri arasında 3-4 dəfə su gətirməyə gedənlər üstünlük təşkil edirlər. Qaravəlli bələdiyyəsi respondentlərinin 66,7%-i gün ərzində 5-6 dəfə su dalınca getdikləri halda, Qaraqoyunlu bələdiyyəsində ümumiyyətlə 3-4 dəfədən çox gedən olur.

Bir sıra bələdiyyələrdə yaşayan insanlar arteziana gün ərzindən 10 dəfədən də çox gəlməli olurlar. Qaynaq (31,8%), Qaraxanlı (5,6%), Kəhrizli (5%), Kələntərli (9,5%), Həsənqaya (4,2%) və Hacallı (6,3%) bələdiyyələrində bu hala rast gəlmək olar.

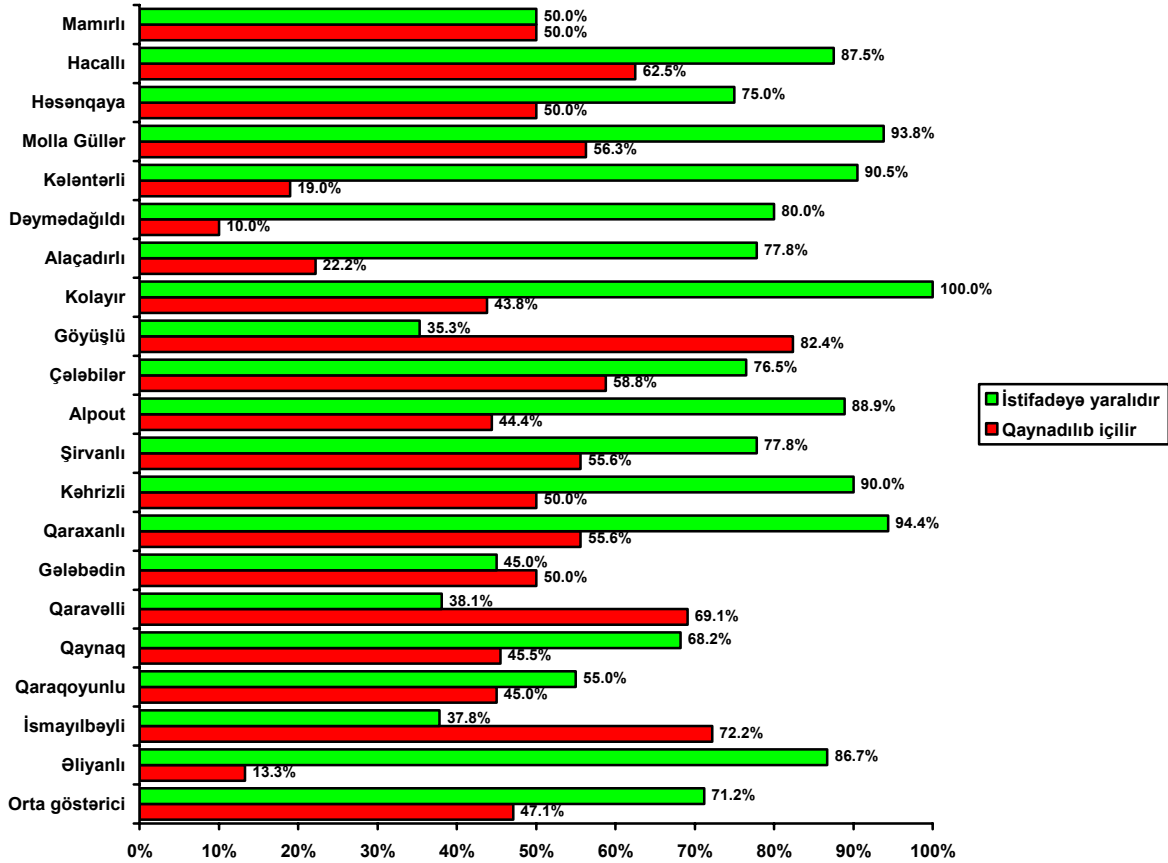
“İstehlak etdiyiniz suyu təmizləyirsinizmi?” sualına verilən cavablardan məlum olur ki, respondentlər suyun keyfiyyətindən bir o qədər də narazı deyillər. 71,2% respondent

suyun yararlı olduğu üçün təmizləməyə ehtiyac olmadığı qənaətindədir. 47,1%-i isə suyu qaynadaraq içdiklərini bildiriblər. Onların cüzi hissəsi suyu xüsusi qablarda doldurub durultduqlarını (1,1%) və su filtrlərindən (0,3%) istifadə etdiklərini qeyd ediblər. Cavablar arasında digər variantlara (2,7%) üstünlük verənlər də olub. Digər variant kimi əsasən təmizləməyə vaxt olmaması göstərilib. (QRAFİK 10)



**QRAFİK 10. İçməli suyun təmizlilik səviyyəsi**

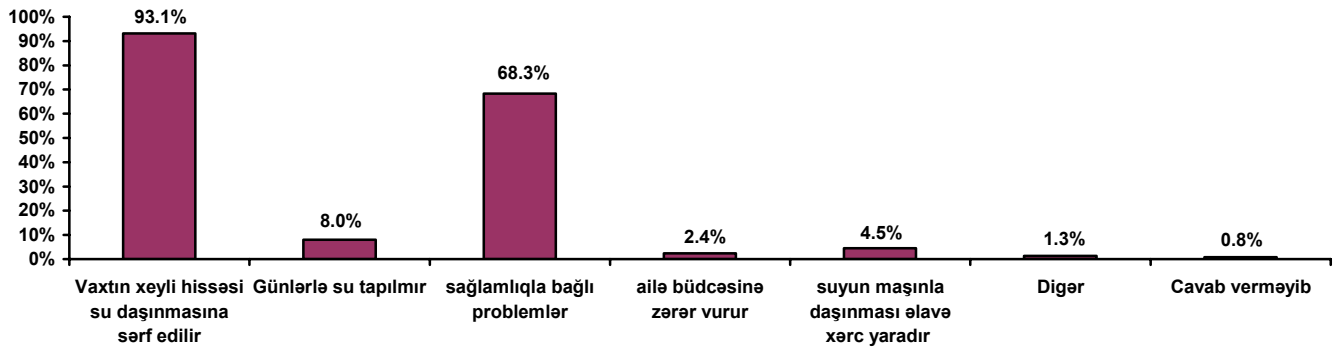
Suyu keyfiyyəti ilə bağlı əsasən Əliyanlı (86,7%), Qaynaq (68,2%), Qaraxanlı (94,4%), Kəhrizli (90%), Şirvanlı (77,8%), Alpout (88,9%), Hacallı (87,5%) bələdiyyələrinin sakinləri razılıqlarının bildiriblər. Kolayırli respondentlərin hamısı (100%) bu fikri dəstəkləyib. (QRAFİK 10)



**QRAFİK 11. İçməli suyun təmizlilik səviyyəsi**

Suyun keyfiyyətində ən az razı qalan respondentlər Göyüşlü (38,5%), Qaravəlli (38,1%), Gələbədın (45%), Mamırlı (50%) bələdiyyələrini təmsil edən şəxslər olub.

İçməli suyun yaratdığı problemlər sırasında suyun daşınmasına sərf olunan vaxtın çoxluğu daha çox qabardılıb. Respondentlərin 93,1%-i bu problemi qeyd edib. İkinci əsas problem kimi suyun sağlamlığa vurduğu zərər (68,3%) göstərilib. Respondentlərin 8%-i günlərlə su tapa bilmədiklərindən, 2,4%-i suyun pulla alınmasının ailə büdcəsinə zərər vurmasından, 4,5%-i isə suyun ailəyə məxsus maşınla daşınmasının əlavə xərc yaratmasından şikayətləniblər. (QRAFİK 12.)



## QRAFİK 12. İçməli suyun yaratdığı problemlər

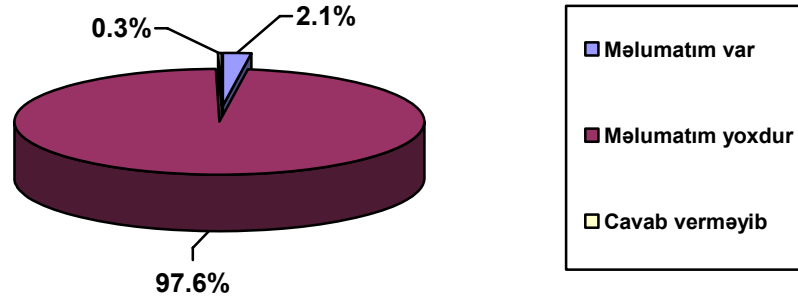
12 bələdiyyənin (Mamırlı, Əliyanlı, İsmayılbəyli, Qaravəlli, Gələbədın, Qaraxanlı, Kəhrizli, Şirvanlı, Alpout, Çələbilər, Dəymədağıldı, Mollagüllər) sakinlərinin hamısı birmənalı olaraq vaxtlarının xeyli hissəsinin su daşınmasında sərf olunduğunu iddia edirlər. Qaraqoyunlu (60%), Alaçadırlı (61,1%), Həsənqaya (79,2%) bələdiyyələrində bu problem nisbətən yüngüldür.

Suyun insan sağlamlığına vurduğu zərər ikinci əsas problem kimi göstərilib. İsmayılbəyli və Gələbədın bələdiyyəsindən olan respondentlərin hamısı (100%) bu faktı təqdiqləyib. Mamırlı (90%), Qaynaq (90,9%), Qaravəlli (95,2%), Mollagüllər (81,3%), Kəhrizli (80%) bələdiyyələrinin sakinləri də eyni problemdən əziyyət çəkdiklərini bildiriblər. Bu sahədə nisbətən yaxşı vəziyyət Hacallı (37,5%), Dəymədağıldı (45%), Göyüşlü (35,3%) bələdiyyələrində qeydə alınıb.

Qaraqoyunlu bələdiyyəsinin respondentlərinin 25%-i ailəyə məxsus maşınla su daşınmasının əlavə xərc yaratması qənaətindədir. Dəymədağıldı bələdiyyəsini təmsil edən respondentlərin 15%-i bu variantı seçib.

Günlərlə su tapılmaması problemi sorğuda azlıq təşkil etsə də, bir sıra bələdiyyədə bu problem qabarıqdır. 11 bələdiyyədə (Əliyanlı, Qaravəlli, Gələbədın, Kəhrizli, Alpout, Göyüşlü, Kolayır, Dəymədağıldı, Mollagüllər, Həsənqaya, Hacallı) bu problem ümumiyyətlə olmadığı halda 4 bələdiyyədə (Alaçadırlı - 44,4%, Qaraxanlı - 27,8%, Qaraqoyunlu - 15%, Mamırlı - 15%) üstünlük təşkil edir.

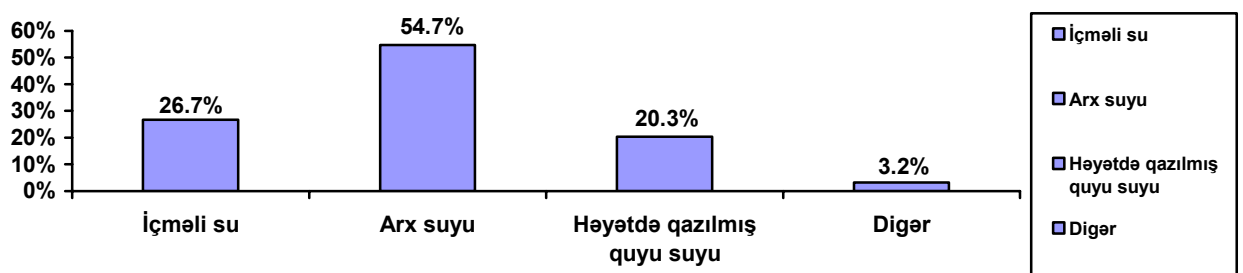
Sorğudan məlum olur ki, bələdiyyə əhalisinin suyun keyfiyyəti barədə məlumat əldə etmək imkanları yox dərəcəsindədir. Respondentlərin 97,5%-i bu fikirdədirlər. 2,1% respondent buna müsbət cavab versə də, 0,3% isə münasibət bildirmək istəməyib. (QRAFİK 13)



**QRAFİK 13. İçməli suyun keyfiyyəti barədə əhalinin məlumatlılıq səviyyəsi**

20 bələdiyyə arasında 13-ündə birmənalı olaraq məlumatsız olduqlarını bildiriblər. Cəmi 7 bələdiyyənin respondentləri az da olsa məlumata malik olduqlarının və bu məlumatları bələdiyyə qurumundan aldıklarının qeyd ediblər.

Sorğuda diqqəti çəkən məqamlardan biri də əhalinin içməli suyu nə dərəcədə məişət (yuyunmaq, qab-qacaq və paltar yumaq) məqsədi ilə istifadə etməsini öyrənmək idi. Məlum olub ki, respondentlərin təxminən 1/3-i, yəni 26,7%-i bunun üçün içməli sudan istifadə edir. 54,7% respondent bu məqsədlə həyətlərində qazılmış quyudan çıxan sudan istifadə etdiklərini bildiriblər. Rəyi soruşulanların 20,3%-i arx suyundan, 3,2%-i digər mənbələrdən istifadə edirlər. (QRAFİK 14)



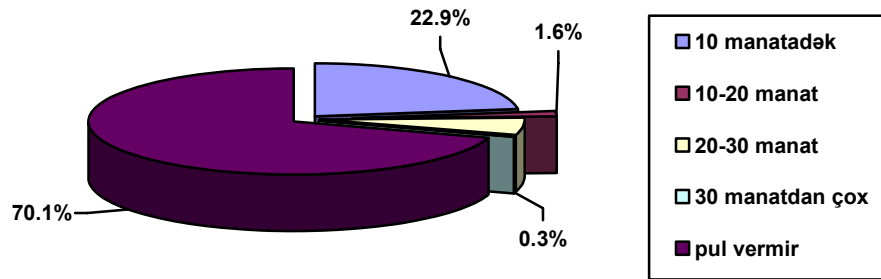
**QRAFİK 14. Məişət məqsədilə istifadə edilən suyun mənbəyi**

Cavabların təhlili göstərir ki, içməli sudan ən çox istifadə edən bələdiyyələr Qaynaq (86,4%), Qaravəlli (47,6%) və Kəhrizli (60%) bələdiyyələridir. Ən yaxşı vəziyyət İsmayılbəyli, Qaraqoyunlu, Gələbədin, Şirvanlı, Dəymədağlıdı, Mollagüllər bələdiyyələrində qeydə alınıb. Respondentlərin açıqlamalarına görə, bu bələdiyyələrdə içməli sudan ümumiyyətlə məişət təyinatı ilə istifadə olunmur. Digər bələdiyyələrdə bu və ya digər formada içməli su başqa təyinatla sərf olunur.

Məişət məqsədilə daha geniş istifadə olunan həyətdəki quyu suyu bələdiyyələrin hər birində fərqlənir. Qaraqoyunlu, Gələbədın, Şırvanlı, Kolayır bələdiyyələrində məişət məqsədilə ancaq quyu sularından istifadə olunduğu halda, Alaçadırlı bələdiyyəsində ümumiyyətlə belə suların istifadə olunmur. Mamırlı (60%), Çələbilər (94,1%), Dəymədağıldı (90%), Mollagüllər (62,5%) kimi bələdiyyələrdə də quyu suyundan geniş istifadə olunur.

Digər variantlar sırasında maşınlar vasitəsilə doldurulmuş çən suyundan və subartezianlardan istifadə olunduğu göstərib. Kəhrizli bələdiyyəsindən olan respondentlərin 30%-i bu variantları qeyd ediblər.

**“Ailəniz ay ərzində suya nə qədər pul xərcləyir?”** sualına respondentlərin 70,1%-i pul vermədiklərini bildiriblər. Pul verənlərin 22,9%-i 10 manatadək, 1,6%-i 10-20 manat, 5,1%-i 20-30 manat, 0,3%-i isə 30 manatdan çox vəsait xərclədiklərini bildiriblər. (QRAFİK 14)

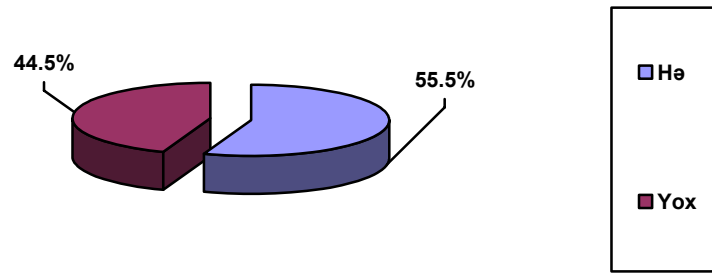


**QRAFİK 14. Ay ərzində içməli suya çəkilən xərc**

Kələntərli bələdiyyəsinin sakinləri içməli suya pul vermədiklərini bildiriblər. Qaravəlli (95,2%), Qaynaq (72,7%), Qaraxanlı (88,9%), Alpout (83,3%), Mollagüllər (81,3%) bələdiyyələrinin əksər respondentləri suyu pulsuz əldə etdiklərini bildiriblər. Halbuki Qaraqoyunlu (35%), Alaçadırlı (38,9%) bələdiyyələrinin sakinlərinin az hissəsi bi imkandan yararlana bilir.

Alaçadırlı sakinlərinin əksəriyyəti (61,1%) suya ayda 10 manatadək pul xərcləyirlər. Mamırlı (40%), Əliyanlı (46,7%), Kəhrizli (30%), Şırvanlı (38,9%) bələdiyyələrini təmsil edən respondentlərin bir hissəsinin aylıq su xərci 10 manata qədərdir. Kolayır bələdiyyəsinin 6,3%-i 30 manatdan da çox vəsait xərcləyir.

Sorğunun təhlili göstərir ki, suyun keyfiyyətsizliyi ilə bağlı ailələrdə xəstəlik hallarının qeydə alınması üstünlük təşkil edir. Respondentlərin 55,5%-i bu fikri müsbət, 44,5%-i isə mənfi qiymətləndirib. (QRAFİK 15)



**QRAFİK 15. Suyun keyfiyyətsizliyi ilə bağlı xəstəliklərin qeydə alınması halları**

Ən acınacaqlı vəziyyət Qaravəlli bələdiyyəsində qeydə alınıb. Bu bələdiyyəni təmsil edən respondentlərin hamısı xəstəliklərin qeydə alındığını göstəriblər. Alaçadırlı bələdiyyəsində bu göstərici 61,1%, Kələntərlidə 66,7%, Qaraxanlıda 61,1%, Qaynaqda 72,7%, Həsənqayada 70,8%, Gələbədində 65% təşkil edir. Xəstəliyin ən az qeydə alındığı bələdiyyələr Əliyanlı (26,7%), Alpout (16,7%) və Dəymədağıldı (30%) bələdiyyələri olub.



## NƏTİCƏ

Sorğunun təhlili prosesində aşağıdakı nəticələr ortaya çıxdı.

1. Bələdiyyə ərazisində yaşayan ailələrin tərkibi 4-6 nəfərdən (82,4%) ibarətdir.
2. Hər ailədə orta hesabla 2 qadın yaşayır. Respondentlərin 76,8%-nin ailəsində ən azı 2 qadın yaşayır.
3. **Respondentlərin böyük əksəriyyətinin (78%) aylıq qazancı ən azı 100 manatdır.** Bir sıra bələdiyyədə bu göstərici daha yüksəkdir. Məsələn, Qaravəlli (85,7%), Hacallı (87,5%), Kəhrizli (90%), Həsənqaya (91,7%) bələdiyyələrində aylıq qazancı 100-200 manat olan respondentlər çoxlu təşkil edir. Şirvanlı, Çələbilər, Göyüslü bələdiyyələrində əhalinin gəlirləri 100 manatdan yüksəkdir. Halbuki Qaynaq bələdiyyəsində belə ailələrin payı 32%-dir. Mamırlı, İsmayılbəyli, Qaraqoyunlu, Qaraxanlı, Kəhrizli, Alpout, Mollagüllər və Hacallı bələdiyyələrindən olan respondentlər arasında ayda 200-300 manat qazananlara rast gəlinməyib. 20 bələdiyyədə ailələrin aylıq gəliri 500 manatdan çox deyil.
4. **Su mənbələri evlərdən çox uzaqdır.** Respondentlərin əksəriyyəti (61,6%) içməli su üçün hər dəfə 300 metrədən çox məsafə qət etməli olur. Mollagüllər (87,5%) və Kolayır (87,5%), Qaravəlli (90,5%), Qaynaq (95,5%) bələdiyyələrindən olan respondentlər suya görə hər gün 300 metrədən çox məsafə qət edir. Qaynaq bələdiyyəsinin sakinləri bunun üçün hətta 700-800 metr məsafə qət etməli olurlar. Nisbətən yaxşı vəziyyət Həsənqaya (8,3%) və Alaçadırlı (16,7%) bələdiyyələrindədir.
5. **Sorğuya cəlb edilmiş 20 bələdiyyənin 15-ni təmsil edən respondentlərin heç birinin həyatında su kranı yoxdur.** Rəyi soruşulanların cəmişi 4,8%-i içməli suyu həyatındakı krandan əldə edir. Yalnız 5-ində - Göyüslü (5,9%), Alaçadırlı (38,9%), Kələntərli (14,3%), Həsənqaya (1,6%) və Hacallı (6,3%) bələdiyyələrində belə imkan var.
6. Mamırlı, Qaraqoyunlu, Qaynaq, Qaravəlli, Gələbədin, Qaraxanlı, Kəhrizli, Kolayır və Mollagüllər bələdiyyələrində ümumiyyətlə 100 metrədən yaxın su mənbəyi yoxdur. Əliyanlı sakinlərinin 20%-i, Dəymədağlıdı sakinlərinin 35%-i, Həsənqaya sakinlərinin 20,8%-i bu imkandan istifadə edə bilər.
7. Qaraqoyunlu bələdiyyəsində ümumiyyətlə 300 metrədən yaxın su mənbəyi yoxdur.
8. **Respondentlərin gündəlik su tələbatı ən çoxu 100 litrdir.** Rəyi soruşulanların 80,8%-i bu fikri təsdiq edib. 8 bələdiyyədə - Əliyanlı, İsmayılbəyli, Qaraqoyunlu, Qaynaq, Qaravəlli, Qaraxanlı, Dəymədağlıdı və Həsənqaya bələdiyyələrinin sakinlərinin hamısı gün ərzində ən çoxu 100 litr sərf edir.
9. **Kənd əhalisinin içməli su mənbəyi artezianlardır.** Respondentlərin 94,4%-i artezian (və ya subartezian) sularından istifadə etdiklərini bildiriblər. Artezian (subartezian) 11 bələdiyyədə (Mamırlı, Əliyanlı, İsmayılbəyli, Qaynaq, Qaravəlli, Gələbədin, Qaraxanlı, Şirvanlı, Alpout, Göyüslü, Dəymədağlıdı, Mollagüllər) yeganə su mənbəyidir.

10. Arx, çay, suvarma kanallarının sularından işməli su qismində istifadə edilməsi hallarına rast gəlinməyib.
11. **Respondent-qadınlar hər gün orta hesabla 3-4 dəfə su gətirmək üçün arteziana gedir.** Onlar gün ərzində ən azı 1 dəfə su gətirməyə getmək məcburiyyətində olurlar. Hətta elələri var ki, 10 dəfədən də çox gedirlər.
12. **Artezian suyunun keyfiyyəti qənaətbəxşdir.** 71,2% respondent suyun yararlı olduğu üçün təmizləməyə ehtiyac olmadığı qənaətindədir. 47,1%-i isə suyu qaynadaraq içdiklərini bildiriblər. Kolayırli respondentlərin hamısı (100%) suyun keyfiyyətindən razıdır. Əliyanlı (86,7%), Qaynaq (68,2%), Qaraxanlı (94,4%), Kəhrizli (90%), Şirvanlı (77,8%), Alpout (88,9%), Hacallı (87,5%) bələdiyyələrinin sakinlərini də keyfiyyət qane edir. Suyun keyfiyyətində ən az razı qalan respondentlər Göyüslü (38,5%), Qaravəlli (38,1%), Gələbədin (45%), Mamırlı (50%) bələdiyyələrini təmsil edən şəxslər olub.
13. **Əhali suyun daşınmasına çox vaxt sərf edir.** Respondentlərin 93,1%-i suyun daşınmasına sərf olunan vaxtın çoxluğu daha çox qabardıb. 12 bələdiyyənin (Mamırlı, Əliyanlı, İsmayılbəyli, Qaravəlli, Gələbədin, Qaraxanlı, Kəhrizli, Şirvanlı, Alpout, Çələbilər, Dəymədağıldı, Mollagüllər) sakinlərinin hamısı birmənalı olaraq vaxtlarının xeyli hissəsinin su daşınmasında sərf olunduğunu iddia edirlər.
14. **İçməli su insan sağlamlığına zərər vurur.** Respondentlərin 68,3%-i ikinci əsas problem kimi suyun sağlamlığa vurduğu zərəri göstərib. İsmayılbəyli və Gələbədin bələdiyyəsindən olan respondentlərin hamısı (100%) bu fikri qeyd edirlər. Mamırlı (90%), Qaynaq (90,9%), Qaravəlli (95,2%), Mollagüllər (81,3%), Kəhrizli (80%) bələdiyyələrinin sakinləri də eyni problemdən əziyyət çəkdiklərini bildiriblər.
15. 11 bələdiyyədə (Əliyanlı, Qaravəlli, Gələbədin, Kəhrizli, Alpout, Göyüslü, Kolayır, Dəymədağıldı, Mollagüllər, Həsənqaya, Hacallı) günlərlə su tapılmaması problemi qeydə alınmayıb
16. **Bələdiyyə əhalisinin suyun keyfiyyəti barədə məlumat əldə etmək imkanları yox dərəcəsindədir.** Sorğudan məlum olur ki, bələdiyyə əhalisinin 97,5%-i bu fikirdədirlər. 20 bələdiyyə arasında 13-ündə birmənalı olaraq məlumatız olduqlarını bildiriblər.
17. **Bir sıra hllarda içməli sudan məişət (yuyunmaq, qab-qacaq və paltar yumaq) məqsədi ilə istifadə edilir.** Respondentlərin təxminən 1/3-i, yəni 26,7%-i bu fikri təsdiq edib. İçməli sudan ən çox istifadə edən bələdiyyələr Qaynaq (86,4%), Qaravəlli (47,6%) və Kəhrizli (60%) bələdiyyələridir. İsmayılbəyli, Qaraqoyunlu, Gələbədin, Şirvanlı, Dəymədağıldı, Mollagüllər bələdiyyələri isə içməli sudan ümumiyyətlə məişət təyinatı ilə istifadə etmirlər.
18. **Məişət məqsədilə əsasən həyətlərdə qazılmış quyudan çıxan sudan istifadə olunur.** Respondentlərin yarıdan çoxu (54,7%) bu mənbədən istifadə edir. Qaraqoyunlu, Gələbədin, Şirvanlı, Kolayır bələdiyyələrində bu məqsədilə ancaq quyularından istifadə edilir. Ancaq Alaçadırlı bələdiyyəsində ümumiyyətlə belə sulardan istifadə olunmur. Mamırlı (60%), Çələbilər (94,1%), Dəymədağıldı (90%), Mollagüllər (62,5%) kimi bələdiyyələrdə də quyularından geniş istifadə olunur.

19. **Əhalinin əksəriyyəti içməli suyu pulsuz əldə edir.** Respondentlərin 70,1%-i içməli suya görə pul vermədiklərini bildiriblər. Kələntərli bələdiyyəsinin sakinləri içməli suya ümumiyyətlə pul vermirlər. Qaravəlli (95,2%), Qaynaq (72,7%), Qaraxanlı (88,9%), Alpout (83,3%), Mollagüllər (81,3%) bələdiyyələrinin əksər respondentləri suyu pulsuz əldə etdiklərini bildiriblər.
20. **Respondentlərin içməli suya çəkdikləri xərcin həcmi ən çoxu 10 manatdır.** Pul verənlərin 22,9%-i 10 manatadək pul xərclədiklərini bildiriblər. Alaçadırlı sakinlərinin əksəriyyəti (61,1%) suya ayda 10 manatadək pul xərcləyirlər.
21. **Suyun keyfiyyətsizliyi ilə bağlı xəstəlik halları geniş yayılıb.** Respondentlərin 55,5%-i hesab edir ki, suyun keyfiyyətsizliyi xəstəliklər yaradır. Qaravəlli bələdiyyəsinin sakinlərinin hamısı xəstəliklərin qeydə alındığını göstəriblər. Alaçadırlı bələdiyyəsində bu göstərici 61,1%, Kələntərlidə 66,7%, Qaraxanlıda 61,1%, Qaynaqda 72,7%, Həsənqayada 70,8%, Gələbədində 65% təşkil edir. Xəstəliyin ən az qeydə alındığı bələdiyyələr Əliyanlı (26,7%), Alpout (16,7%) və Dəymədağıldı (30%) bələdiyyələri olub.